



www.campinglerey.com

Tél : 05 59 05 78 52



Bienvenue en Vallée d'Ossau

Venez découvrir la beauté des paysages, les villages typiques et la gastronomie d'une vallée pastorale préservée et de tradition. Louvie-Juzon est un petit village béarnais typique situé à l'entrée de cette splendide vallée, permettant d'accéder à Lourdes, Pau, la vallée d'Aspe, aux Pyrénées espagnoles. Le camping est situé à 900 mètres du village où vous trouverez tout type de commerces. L'océan est à 130 km, station de ski à 26km, la gare de Pau à 23 km et celle de Buzy à 7 km.

Le camping Le Rey**NN est situé à 500 m d'altitude face à la montagne du Rey.** Dans un cadre de verdure, à flanc de montagnes vallonnées, vous trouverez des cabanes de berger, des habitations légères de loisirs de type Moréa et mobil-home offrant un locatif de qualité. Les emplacements tente, caravane ou camping-car sont spacieux et souvent ombragés.

Céline et Arnaud vous accueilleront dans leur camping familial de 53 emplacements sur 3 ha. Vous trouverez lave-linge et sèche-linge, petite épicerie biologique, aire de pétanque, tables de ping-pong, snack, buvette, repas à thème, aire de jeux, prêt de livres, guides, jeux de société, boules, WIFI gratuit à l'accueil...

En saison d'été vous pourrez profiter de la piscine et de sa pataugeoire chauffées, tente de jeux, animations, congélateur pour vos blocs réfrigérants (gratuits), dépôt de pain et viennoiseries. Par mesure d'hygiène, seul le maillot de bain est autorisé. Les shorts et les tenues longues sont interdits.

En saison d'hiver, durant les week-ends et les vacances scolaires, le snack vous accueille l'après-midi avec des jeux de société et des gâteaux gourmands, le soir, raclettes, tartiflette, garbure...

Des activités proches

- Dans un rayon de moins de 10 km du camping :
- Randonnées de tous niveaux, dont le Rey, avec un départ à 400 m.
 - Balades familiales, à 6 km du camping le Plateau du Bénou ou le Port de Castet.
 - Escalade à Arudy, à 3 km.
 - Location de barques & canoës au Lac de Castet à 4 km.
 - Circuit VTT, la vallée d'Ossau est un paradis pour les cyclistes.
 - Pêche à la truite dans le gave d'Ossau au village à 1 km.
 - Thermes, hammam, balnéo, à 5 km.
 - Visites de villages typiques, Bielle, Arudy, Ré- bénacq... La vallée, c'est aussi la Falaise aux Vautours, le petit train d'Artouste, le Parc National des Pyrénées, liste qui est loin d'être exhaustive.
 - Ski sous toute ses formes (Gourette 29 km, Artouste 32 km).
 - Luge.
 - Balade en Dameuse.
 - Raquettes.
 - Marche nordique.
 - VTT sur neige.
 - Traîneau à chiens.
 - Parapente été et hiver.
 - Cinéma.
 - location de vélos électrique.
 - Visite de nos bergeries...



Par l'autoroute depuis Bordeaux :
Sortie 9.1, suivre SARAGOSSE,
à GAN prendre direction
LARUNS et GOURETTE

Par l'autoroute depuis Toulouse :
Sortie 12, passer LOURDES,
LESTELLE BETARAM,
ASSON, MIFAGET

GPS Lat.43.0897222 / Long. -0.410556

Attention les GPS n'indiquent pas la route la plus courte pour venir chez nous.

Soyez vigilants et vérifiez sur une carte routière.



Horaires d'accueil

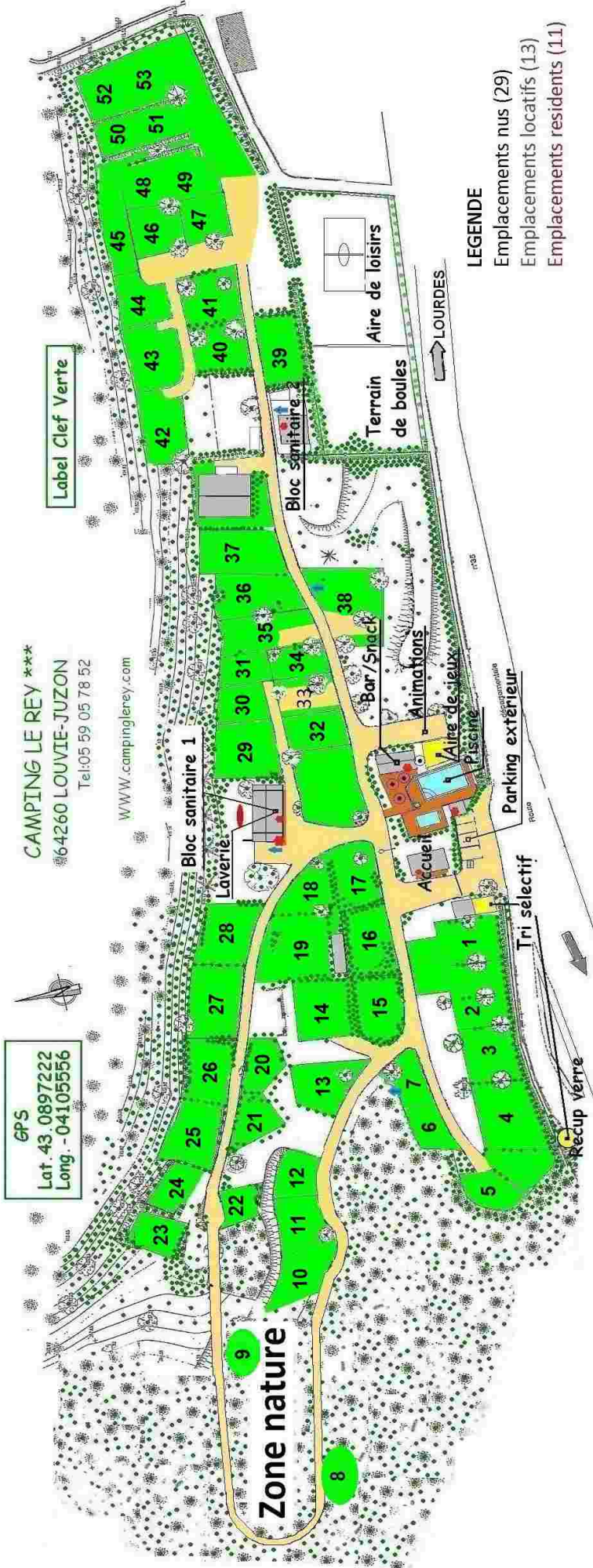
Juillet / Août de 8h30 à 12h et de 15h à 19h30 - Hors saison 9h à 11h45 et de 15h à 18h

Fermetures

du 25 octobre 2019 au 2 décembre 2019

GPS
 Lat. 43.0897222
 Long. -04105556

CAMPING LE REY ***
 64260 LOUVIE-JUZON
 Tel: 05 59 05 78 52
 WWW.campinglerey.com



LEGENDE

- Emplacements nus (29)
- Emplacements locatifs (13)
- Emplacements residents (11)



N° 46 et 47

TARIF 2019 EMBLEMES CAMPING

Tarif nuitée Arrivée 15h - Départ avant 12h00		Saison d'hiver 01/01 – 30/03 02/12 – 31/12	Basse Saison 01/04 – 04/07 31/08 – 25/10	Moyenne Saison 05/07 – 19/07 17/08 – 30/08	Haute Saison 20/07 – 16/08
Forfait emplacement camping-car ou grande caravane (150 à 180m²) 1 camping-car ou 1 caravane +1 véhicule + 1 ou 2 campeurs + électricité 10A		21,00 €	19,00 €	22,70 €	24,70 €
Forfait emplacement petite caravane (90 à 100m²) 1 caravane max 6m avec flèche sans auvent +1 véhicule + 1 ou 2 campeurs +électricité 10A		21,00 €	17,20 €	20,90 €	22,70 €
Forfait emplacement grande tente (120 à 210m²) 1 tente + 1 véhicule* + 1 ou 2 campeurs + électricité 6A		Non admis	19,00 €	22,70 €	24,70 €
Forfait emplacement petite tente (80 à 110m²) 1 tente (surface au sol inférieure à 10m ²) + 1 véhicule* + 1 ou 2 campeurs + électricité 6A		Non admis	17,20 €	20,90 €	22,70 €
Forfait emplacement petite tente sans électricité 1 tente (surface au sol inférieure à 10m ²) +1 véhicule* + 1 ou 2 campeurs		Non admises	13,00 €	16,70 €	18,30 €
Petit tente supplémentaire ou base (sauf emplacement petite tente)		Non admis	2,40 €	2,80 €	3,30 €
Voiture supplémentaire (sous réserve de disponibilités)		1,50 €	1,50 €	Non admis	Non admis
Campeur supplémentaire	de plus de 8 ans	4,00 €	3,50 €	4,00 €	5,00 €
	de 4 ans à de 7 ans	2,70 €	1,90 €	2,60 €	2,70 €
	de moins de 3 ans	gratuit	gratuit	gratuit	gratuit
Visiteur la journée (4 max/emplacement, non accès à la piscine)		gratuit	gratuit	gratuit	gratuit
Garage mort		Non admis	Non admis	15,50 €	15,50 €

Les animaux ne sont plus admis au camping Le Rey.

Suppléments

FRAIS DE DOSSIER 8€ - Taxe de séjour: 0,30€/jour/adulte - Prix T.T.C avec T.V.A à 10% comprise.

*parking voiture à proximité (non autorisé sur emplacement), véhicule de tourisme catégorie M ou 2 motos

Nous accueillons les camping-cars et les caravanes du 1er janvier au 15 octobre ; les tentes du 1^{er} mai au 15 octobre. Tarif spécial caravane de décembre à mars. (nous contacter)



Emplacements petites tentes

80 à 110m² - 4 campeurs maximum - 1 tente (surface au sol inférieure à 10m²) 1 seul véhicule devant les emplacements **n°11, 12, 24, 30, 31, 35 et 36**

Emplacements camping-car ou grandes caravanes

150 à 180m² - 6 campeurs maximum - certains stabilisé pour camping-car véhicule sur les emplacements **n°1, 2, 3, 4, 5, 33 et 38**

Emplacements petites caravanes ou van

90 à 100m² - 4 campeurs maximum -1 caravane max 6m avec flèche **sans auvent** - véhicule sur l'emplacement **n°7**

Emplacements grande tentes

120 à 210m² - 6 campeurs maximum -1 tente et/ou plusieurs petites tentes - véhicule sur le parking à proximité **n°46, 47, 48, 49, 50, 51, 52 et 53**

Emplacements petites tente sans électricité

80 à 110m² - 4 campeurs maximum - 1 tente (surface au sol inférieure à 10m²), 1 seul véhicule devant les emplacements **n°23**

Les sanitaires

1 double bloc sanitaire homme/femme au centre du camping chauffé en hiver.

1 bloc sanitaire mixte situé en partie haute à proximité des emplacements grandes tentes, ouvert en saison d'été.

TARIF 2019 HÉBERGEMENT

MOBIL HOME 4 places

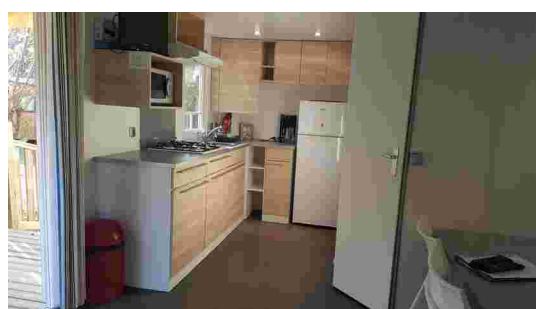


Mobil home 4 places Terrasse frontale surface totale 34 m² (23 m² intérieur et 9 m² de terrasse) – modèle 2015

1 chambre avec 1 lit en 140 cm, 1 chambre avec 2 lits gigognes en 80cm, dans la pièce principale : 1 cuisine équipée de 4 feux gaz, micro-ondes, cafetière, ustensiles de cuisine, vaisselle, réfrigérateur-congélateur, 1 salon avec 1 espace repas. Une salle d'eau avec douche et lavabo, W.C. séparés, télévision, chauffage, eau chaude.

Terrasse couverte, table et chaises, un étendoir à linge.

n°45



Mobil home 4 places surface totale 43 m² (28 m² intérieur et 15 m² de terrasse) – modèle 2012

1 chambre avec 1 lit en 140 cm, 1 chambre avec 2 lits mobiles en 80 cm ; dans la pièce principale : 1 cuisine américaine équipée de 4 feux gaz, micro-ondes, cafetière, ustensiles de cuisine, vaisselle, réfrigérateur-congélateur, 1 salon et 1 espace repas ; salle d'eau avec douche et lavabo, W.C. séparés, télévision, chauffage, eau chaude.

Terrasse semi-couverte. Table de jardin, un étendoir à linge.

N°27 et 41



Mobil home 4 places Îlot central surface totale 43 m² (28 m² intérieur et 15 m² de terrasse) – modèle 2015

1 chambre avec 1 lit mobile en 140 cm, 1 chambre avec 2 lits mobiles en 80 cm, dans la pièce principale : 1 cuisine équipée avec îlot central et tabourts, équipée de 4 feux gaz, micro-ondes, cafetière, ustensiles de cuisine, vaisselle, réfrigérateur-congélateur, 1 salon séparé ; salle d'eau avec douche et lavabo, W.C. séparés, Télévision, chauffage, eau chaude.

Terrasse semi-couverte avec table de pique-nique, un étendoir à linge.

n°44



Mobil home 4 places	2 nuits	3 nuits	4 nuits	5 nuits	6 nuits	7 nuits
01/01 – 30/03 02/12 – 31/12	194,00 €	232,00 €	270,00 €	308,00 €	346,00 €	384,00 €
01/04 – 04/07 31/08 – 25/10	140,00 €	178,00 €	216,00 €	254,00 €	292,00 €	330,00 €
05/07 – 19/07 17/08 – 30/08	-	279,00 €	353,00 €	427,00 €	501,00 €	575,00 €
20/07 – 16/08	-	-	-	-	-	670,00 €

MOBIL HOME 6 places n°29 et 42



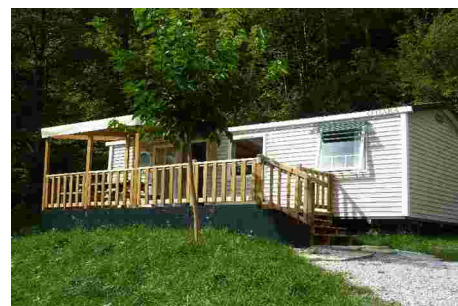
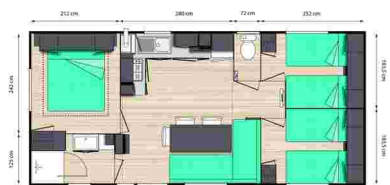
surface 45 m² (30 m² intérieur et 15 m² de terrasse) – modèle 2011

1 chambre avec un lit 140 cm, 2 chambres avec 2 lits mobiles de 80 cm.
Dans la pièce principale : 1 coin cuisine avec 4 feux gaz, micro-ondes, cafetière, ustensiles de cuisine, vaisselle, réfrigérateur-congélateur, coin salon, table et chaises.

Une salle d'eau avec douche et lavabo, W.C. Séparés.

Télévision, eau chaude et chauffage.

Terrasse semi-couverte avec un étendoir à linge
Une table à l'extérieur.



Mobil home 6 places	2 nuits	3 nuits	4 nuits	5 nuits	6 nuits	7 nuits
01/01 – 30/03 02/12 – 31/12	212,50 €	250,00 €	287,50 €	325,00 €	362,50 €	400,00 €
01/04 – 04/07 31/08 – 25/10	150,00 €	191,00 €	232,00 €	273,00 €	314,00 €	355,00 €
05/07 – 19/07 17/08 – 30/08	-	327,00 €	404,00 €	481,00 €	558,00 €	635,00 €
20/07 – 16/08	-	-	-	-	-	700,00 €

Mobil home 6 places confort n°15 et 19



surface totale 59 m² (34 m² intérieur et 15 m² de terrasse) – modèles 2010 & 2015

1 chambre avec lit de 140 cm, 2 chambres avec 2 lits mobiles de 80 cm.

Dans la pièce principale : 1 cuisine américaine équipée de 4 feux gaz, micro-ondes, cafetière, ustensiles de cuisine, vaisselle, réfrigérateur-congélateur, 1 salon et 1 espace repas.

Une salle d'eau avec douche et lavabo, W.C. Séparés.

Télévision, eau chaude et chauffage.

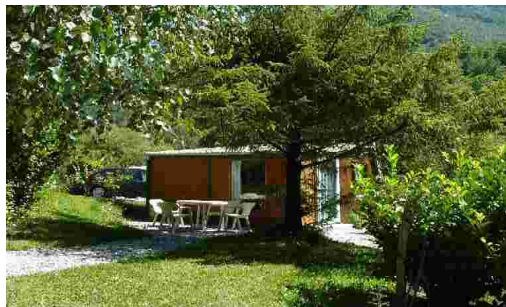


Terrasse semi-couverte avec un étendoir à linge,
Une table à l'extérieur,
Un barbecue et
2 bains de soleil.



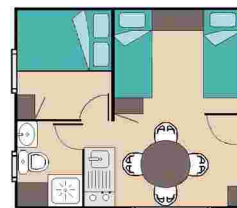
Mobil home 6 pl confort	2 nuits	3 nuits	4 nuits	5 nuits	6 nuits	7 nuits
01/01 – 30/03 02/12 – 31/12	225,50 €	263,00 €	301,00 €	339,00 €	377,00 €	415,00 €
01/04 – 04/07 31/08 – 25/10	157,00 €	200,00 €	243,00 €	286,00 €	329,00 €	372,00 €
05/07 – 19/07 17/08 – 30/08	-	344,00 €	423,00 €	502,00 €	581,00 €	660,00 €
20/07 – 16/08	-	-	-	-	-	720,00 €

CABANE DE BERGER n°20, 21 et 22



Cabane de Berger 4 places 20 m² environ avec 1 chambre – modèle 1996

1 chambre fermée avec 1 lit en 140 cm, 1 salle d'eau avec douche, lavabo, W.C., eau chaude. Dans la pièce principale : un coin cuisine et repas avec 2 feux gaz, micro-ondes, cafetière, ustensiles de cuisine, vaisselle, réfrigérateur top, table et chaises et un coin chambre séparé par des rideaux avec 2 lits fixes de 70 cm. Pas de télévision, pas de chauffage.
À l'extérieur, table de pique-nique et étendoir à linge.



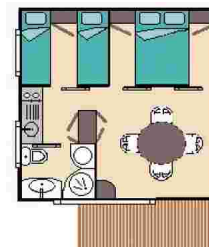
Cabane de Berger	2 nuits	3 nuits	4 nuits	5 nuits	6 nuits	7 nuits
01/04 – 04/07 31/08 – 25/10	120,00 €	147,00 €	174,00 €	201,00 €	228,00 €	255,00 €
05/07 – 19/07 17/08 – 30/08	-	224,00 €	283,00 €	342,00 €	401,00 €	460,00 €
20/07 – 16/08	-	-	-	-	-	500,00 €

HLL MOREA n°16 et 17



HLL Moréa 5 places surface totale 34 m² (26 m² intérieur et 8 m² de terrasse) – modèle 2004

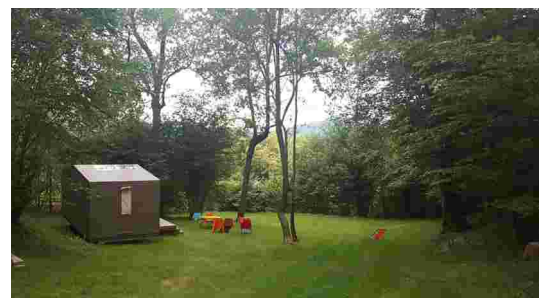
1 chambre avec 1 lit en 140 cm, 1 chambre avec 3 lits en 80 cm dont 2 lits superposés (attention, lit du haut réservé aux enfants de plus de 6 ans), séjour/cuisine avec 2 feux gaz, micro-ondes, cafetière, ustensiles de cuisine, vaisselle, réfrigérateur top, une table, chaises et TV. Salle d'eau avec douche, lavabo, W.C., eau chaude.



Terrasse couverte avec table et fauteuil, un étendoir à linge.

Hll Moréa	2 nuits	3 nuits	4 nuits	5 nuits	6 nuits	7 nuits
01/04 – 04/07 31/08 – 25/10	130,00 €	166,00 €	202,00 €	238,00 €	274,00 €	310,00 €
05/07 – 19/07 17/08 – 30/08	-	266,00 €	337,00 €	408,00 €	479,00 €	550,00 €
20/07 – 16/08	-	-	-	-	-	630,00 €

Toilé MAORI en Zone nature



Mobil / Toilé 4 places de juin à octobre - 17m2 environ plus terrasse- 2017

Découvrez une nouvelle expérience de liberté en camping, la tête sous les étoiles Plus que de simples fenêtres, les ouvertures du maori sont **tournées vers le ciel, la cime des arbres et les étoiles !** La toiture centrale transparente apporte un bain de lumière régénérant et un sentiment profond de liberté... **sans vis-à-vis.**

Séjour/patio, coin-repas avec réfrigérateur top, réchaud, plan de travail, ustensile de cuisine, vaisselle, table Et chaise, 1 lit en 140 x 190 cm, 2 lits gigognes en 80 x 190 cm.

Véhicule stationné sur le parking à proximité.

Pas d'eau ni de wc, bloc sanitaire à 200m, point d'eau à 50m

Pas de télévision, pas de chauffage.



Maori	2 nuits	3 nuits	4 nuits	5 nuits	6 nuits	7 nuits
01/04 – 04/07 31/08 – 25/10	115,00 €	139,00 €	163,00 €	187,00 €	221,00 €	235,00 €
05/07 – 19/07 17/08 – 30/08	-	213,00 €	266,00 €	319,00 €	372,00 €	425,00 €
20/07 – 16/08	-	-	-	-	-	455,00 €

Dans une zone Naturelle en sous-bois de 0,5 ha, deux emplacements Maoris non délimités

CABANE POD n°11 et 13



Cabane POD 2 places surface 14m² – décembre 2018

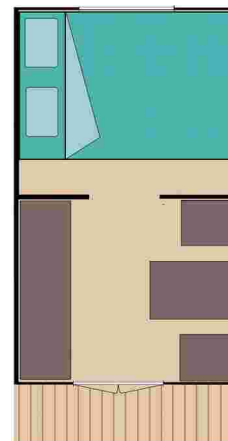
Idéal pour une nuit, un week-end, la cabane POD, est un hébergement insolite pour les amoureux de la nature et les campeurs ; avec un vrai lit...

Grâce à ses formes arrondies et son intérieur tout en bois, la cabane POD est un véritable petit cocon qui vous procurera un sentiment de bien-être.

L'espace nuit, un grand lit en 160 cm, une lampe et d'une fenêtre avec un rideau occultant. Pour votre confort, en hiver, le lit est fait à votre arrivée et la cabane est chauffée.

Le séjour est équipé d'une table, de deux poufs de rangement. La porte-fenêtre est pourvue de rideaux occultant. Pas de télévision.

CABANE POD	1 nuit	2 nuits
01/01 – 30/03 02/12 – 31/12	50,00 €	87,00 €
01/04 – 04/07 31/08 – 25/10	48,00 €	96,00 €
05/07 – 19/07 17/08 – 30/08	-	130,00 €
20/07 – 16/08	-	160,00 €



Option locative

Voiture supplémentaire (sous réserve de disponibilités et hors petits emplacements et hors juillet et août) : 1,50€/nuite

Ménage fin de séjour : 35€

Location drap : 13€

Draps jetables : 8,00€ /parure en 140cm et 5€/parure en 90cm

Les locations comprennent l'eau, le gaz, forfait l'électricité, des couvertures ou couettes et des oreillers (sans les draps).

Forfait électricité			
	Mobil home 4p	Mobil home 6p	Nos locations proposées en hiver sont récentes et équipées d'un pack Montagne. Le forfait de consommation électrique vous permet de chauffer convenablement votre mobil-home. À votre arrivée, le mobil-home sera préchauffé. Au-delà du forfait, la consommation supplémentaire vous sera facturée 0,26 € du kw/h.N
Forfait semaine	350kw	460kw	
Forfait 2 nuits	150kw	180kw	

Cautions pour les locations

A fournir avec le solde du séjour et restituer 10 jours après votre séjour. Éventuellement déduit des coûts du matériel manquant ou endommagé et des frais de remise en état de propreté. 2 Chèques de caution à l'ordre de «SARL Camping le rey» :

200 € Caution dégradation

55 € Caution ménage

Frais de dossier : 8€
Taxe de séjour: 0,30€/jour/adulte
Prix T.T.C avec T.V.A à 10% comprise.
Les animaux ne sont plus admis au camping Le Rey.

Règlement intérieur

1. Conditions d'admission et de séjour

Pour être admis à pénétrer, à s'installer ou séjourner sur un terrain de camping, il faut y avoir été autorisé par le gestionnaire ou son représentant. Ce dernier a pour obligation de veiller à la bonne tenue et au bon ordre du terrain de camping ainsi qu'au respect de l'application du présent règlement intérieur. Le fait de séjourner sur le terrain de camping implique l'acceptation des dispositions du présent règlement et l'engagement de s'y conformer. Nul ne peut y éliè domicile.

2. Formalités de police

Les mineurs non accompagnés de leurs parents ne seront admis qu'avec une autorisation écrite de ceux-ci.

En application de l'article R. 611-35 du code de l'entrée et du séjour des étrangers et du droit d'asile, le gestionnaire est tenu de faire remplir et signer par le client de nationalité étrangère, dès son arrivée, une fiche individuelle de police. Elle doit mentionner notamment :

1° Le nom et les prénoms ;

2° La date et le lieu de naissance ;

3° La nationalité ;

4° Le domicile habituel.

Les enfants âgés de moins de 15 ans peuvent figurer sur la fiche de l'un des parents.

3. Installation

L'hébergement de plein air et le matériel y afférent doivent être installés à l'emplacement indiqué conformément aux directives données par le gestionnaire ou son représentant.

4. Bureau d'accueil

Ouvert en juillet & août de 8h30 à 12h00 et de 15h à 19h30, le reste de l'année de 9h à 11h45 et de 14h à 18h00, fermeture hebdomadaire le mercredi et le dimanche après midi.

On trouvera au bureau d'accueil tous les renseignements sur les services du terrain de camping, les informations sur les possibilités de ravitaillement, les installations sportives, les richesses touristiques des environs et diverses adresses qui peuvent s'avérer utiles. Un système de collecte et de traitement des réclamations est tenu à la disposition des clients.

5. Affichage

Le présent règlement intérieur est affiché à l'entrée du terrain de camping et au bureau d'accueil. Il est remis à chaque client qui le demande. Pour les terrains de camping classés, la catégorie de classement avec la mention tourisme ou loisirs et le nombre d'emplacements tourisme ou loisirs sont affichés. Les prix des différentes prestations sont communiqués aux clients dans les conditions fixées par arrêté du ministre chargé de la consommation et consultables à l'accueil.

6. Modalités de départ et redevances

Les redevances sont payées au bureau d'accueil. Leur montant fait l'objet d'un affichage à l'entrée du terrain de camping et au bureau d'accueil. Elles sont dues selon le contrat de location signé par les deux parties. Le solde de séjour est à régler le jour de votre arrivée. Les clients sont invités à prévenir le bureau d'accueil de leur départ dès la veille de celui-ci.

7. Bruit et silence

Les clients sont priés d'éviter tous bruits et discussions qui pourraient gêner leurs voisins.

Les appareils sonores doivent être réglés en conséquence. Les fermetures de portières et de coffres doivent être aussi discrètes que possible. Les chiens et autres animaux ne doivent jamais être laissés en liberté. Ils ne doivent pas être laissés au terrain de camping, même enfermés, en l'absence de leurs maîtres, qui en sont civilement responsables. Entre 22 heures et 7 heures, toute infraction à ces dispositions sera considérée comme tapage nocturne. Il est interdit de se trouver en état d'ivresse manifeste dans l'enceinte du camping.

8. Visiteurs

Les visiteurs peuvent être admis dans le camping (après autorisation du gestionnaire) sous la responsabilité des campeurs qui les reçoivent. **Ils doivent se présenter personnellement au bureau d'accueil muni d'une pièce d'identité. Le responsable du bureau d'accueil peut exiger qu'ils acquittent la redevance en vigueur. Les visiteurs**

ne peuvent pas entrer dans le camping avec leur véhicule, un parking extérieur est prévu à cet effet.

Ils n'ont pas le droit d'accéder à la piscine. Le nombre de visiteurs par emplacements ne pourra être supérieur à quatre personnes.

9. Circulation et stationnement des véhicules

A l'intérieur du terrain de camping, les véhicules doivent rouler à une vitesse limitée de 10km/h. La circulation est autorisée de 7h00 à 22h30. Ne peuvent circuler dans le terrain de camping que les véhicules qui appartiennent aux campeurs y séjournant. Le stationnement est strictement interdit sur les emplacements habituellement occupés par les hébergements sauf si une place de stationnement a été prévue à cet effet. Le stationnement ne doit pas entraver la circulation ni empêcher l'installation de nouveaux arrivants.

10. Tenue et aspect des installations

Chacun est tenu de s'abstenir de toute action qui pourrait nuire à la propreté, à l'hygiène et à l'aspect du terrain de camping et de ses installations. Les clients doivent vider les eaux usées dans les installations prévues à cet effet.

Les ordures ménagères, les déchets de toute nature, les pas, notamment sanitaires.

Il est interdit de jeter des eaux usées sur le sol ou dans les capiers, doivent être déposés dans les poubelles.

Le lavage est strictement interdit en dehors des bacs prévus à cet usage.

L'étendage du linge se fera, le cas échéant, au séchoir commun. Cependant, il est toléré jusqu'à 10 heures à proximité des hébergements, à la condition qu'il soit discret et ne gêne pas les voisins. Il ne devra jamais être fait à partir des arbres.

Les plantations et les décorations florales doivent être respectées. Il est interdit de planter des clous dans les arbres, de couper des branches, de faire des plantations (sauf autorisation préalable).

Il n'est pas permis de délimiter l'emplacement d'une installation par des moyens personnels, ni de creuser le sol.

Toute réparation de dégradation commise à la végétation, aux clôtures, au terrain ou aux installations du terrain de camping sera à la charge de son auteur. L'emplacement qui aura été utilisé durant le séjour devra être maintenu dans l'état dans lequel le campeur l'a trouvé à son entrée dans les lieux.

Il est interdit de priver les caravanes et hll, quelles que soient leurs dimensions, de leurs moyens de mobilité (barre d'attelage, roues...), de monter des auvents dont la contexture et la fixité les assujettiraient au permis de construire.

11. Sécurité

a) Incendie.

Les feux ouverts (bois, charbon, etc.) sont rigoureusement interdits. Les barbecues sont tolérés, sous réserve d'utilisation de charbon de bois uniquement. Les réchauds doivent être maintenus en bon état de fonctionnement et ne pas être utilisés dans des conditions dangereuses.

En cas d'incendie, aviser immédiatement la direction. Les extincteurs sont utilisables en cas de nécessité. Une trousse de secours de première urgence se trouve au bureau d'accueil.

b) Vol.

La direction est responsable des objets déposés au bureau et a une obligation générale de surveillance du terrain de camping. Le campeur garde la responsabilité de sa propre installation et doit signaler au responsable la présence de toute personne suspecte. Les clients sont invités à prendre les précautions habituelles pour la sauvegarde de leur matériel.

12. Jeux

La direction décline toute responsabilité en cas d'accident pouvant survenir aux enfants, qui devront toujours être sous la surveillance de leurs parents (sur les aires de jeux, aire de volet, de pétanque, etc...comme dans le reste du camping).

Aucun jeu violent ou gênant ne peut être organisé à proximité des installations, ainsi que les boules de pétanque et les jeux de ballons. La tente d'animation ne peut être utilisée pour les jeux mouvementés.

Les enfants doivent toujours être sous la surveillance

de leurs parents.

13. Piscine

LA PISCINE EST OUVERTE EN JUILLET ET AOÛT de 11h à 19h45.

Les chaussures et les vêtements sont interdits dans l'enceinte de piscine. Ils doivent rester à l'extérieur. Vous devez emprunter obligatoirement le pédiluve. Avant de pénétrer dans le bassin, les baigneurs doivent prendre obligatoirement une douche.

Le port du maillot est obligatoire. Le port de shorts longs, de bermudas et T-shirt dans l'eau est interdit. Les boxer de bains sont acceptés. Les usagers doivent rester correctement et décemment vêtus. Les tenues longues sont interdites.

Seuls les jeunes enfants "propres" ou équipés de couches spéciales pour la baignade sont autorisés à se baigner.

Il est interdit de bloquer le portillon pour laisser l'accès libre à la piscine. Les baigneurs ne doivent pas utiliser les pédiluves à d'autres fins que celles pour lesquelles ils sont conçus.

Il est interdit de fumer ou de mâcher du chewing-gum, de cracher, de manger ou de boire sur les plages. Il ne doit pas être introduit d'animaux dans l'enceinte.

Il est interdit de courir sur les plages, de se pousser, de plonger. Il est interdit d'uriner dans l'eau.

L'apnée est interdite. L'accès à la piscine est interdit aux porteurs de lésions cutanées suspectes ou de toute affection quand ces personnes ne sont pas munies d'un certificat de non-contagion.

Tout acte ou comportement de nature à porter atteinte à la décence, aux bonnes mœurs, à la tranquillité des baigneurs, au bon ordre et à la propreté de l'établissement, est formellement interdit. Il sera sanctionné par le renvoi immédiat de la piscine.

L'accès est strictement interdit en dehors des heures d'ouverture. Le non respect de ces règles entraînera l'expulsion.

Profondeur du bassin : 1,45 m Niveau de l'eau : 1,35 m

Fréquentation maxi instantanée en visiteurs : 25

Fréquentation maxi instantanée en baigneurs : 20

La direction se réserve la possibilité de fermer la piscine durant les heures d'ouverture pour régler tout problème technique.

LA BAINNADE N'EST PAS SURVEILLÉE ET LA DIRECTION DECLINE TOUTE RESPONSABILITÉ EN CAS D'ACCIDENT. TOUT ENFANT DOIT ÊTRE ACCOMPAGNÉ ET SURVEILLÉ PAR UN ADULTE.

14. Garage mort

Il ne pourra être laissé de matériel non occupé sur le terrain, qu'après accord de la direction et seulement à l'emplacement indiqué. Cette prestation est payante.

15. Internet

Une connexion en wifi gratuite est disponible sur une partie du camping. Toute coupure du réseau wifi après 18h ne pourra être remise en service avant 10h le lendemain. En cas de dis-fonctionnement de la connexion aucune remise ne sera accordée.

16. Droit à l'image

Vous autorisez le camping à utiliser sur tout support, les photos ou vidéos de vous ou de vos enfants qui pourraient être prises au cours de votre séjour pour les besoins publicitaires du camping.

Veillez nous tenir informés si vous ne souhaitez pas figurer sur ces supports de communication.

17. Affichage

Le présent règlement intérieur est affiché à l'entrée du terrain de camping et au bureau d'accueil. Il est remis au client à sa demande.

18. Les animaux : Les animaux ne sont pas admis.

19. Infraction au règlement intérieur

Dans le cas où un résident perturberait le séjour des autres usagers ou ne respecterait pas les dispositions du présent règlement intérieur, le gestionnaire ou son représentant pourra oralement ou par écrit, s'il le juge nécessaire, mettre en demeure ce dernier de cesser les troubles.

En cas d'infraction grave ou répétée au règlement intérieur et après mise en demeure par le gestionnaire de s'y conformer, celui-ci pourra résilier le contrat.

En cas d'infraction pénale, le gestionnaire pourra faire appel aux forces de l'ordre.